



АГЕНТСТВО ПО РАЗВИТИЮ МАЛОГО И СРЕДНЕГО
ПРЕДПРИНИМАТЕЛЬСТВА ПЕРМСКОГО КРАЯ

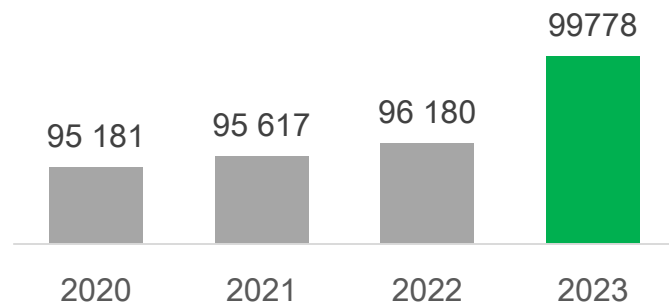


Развитие социального предпринимательства в Пермском крае

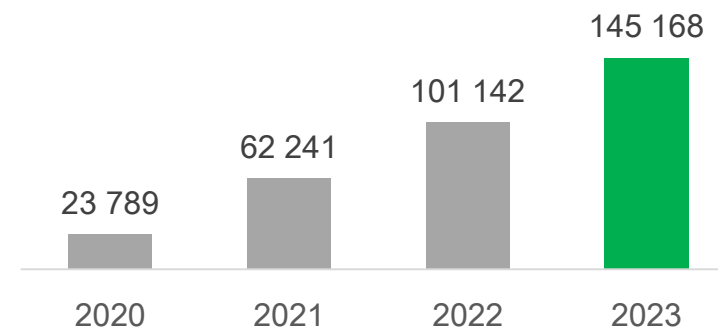
Докладчик — Вон Елена Викторовна

Заместитель руководителя Агентства по развитию малого и среднего предпринимательства Пермского края

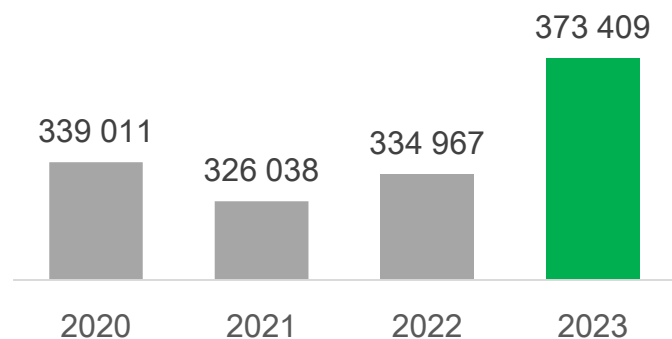
Количество субъектов МСП, ед.



Количество самозанятых, чел.



Количество занятых у субъектов МСП, включая ИП (без самозанятых), чел.



- ✓ Стратегия развития МСП с 2020 г.
- ✓ Национальный проект «Малое и среднее предпринимательство и поддержка индивидуальной предпринимательской инициативы»

Пермский МО:

СМСП – 5 934 ед (на 10.12.23)

Самозанятые - 9 165 . ед. (на 10.11.23)

Социальные МСП - 8 ед.



Развитие социального предпринимательства

В соответствии с Федеральным
Законом
№ 209-ФЗ от 26 июля 2019 г.



✓ введено понятие:
«социальное предпринимательство
и «социальное предприятие»

✓ определены условия отнесения
предприятий к социальным

✓ появилась возможность получить статус
социального предприятия

ПРИКАЗ МИНЭКОНОМРАЗВИТИЯ РОССИИ ОТ 29 НОЯБРЯ 2019г. № 773

Порядок признания субъекта МСП социальным предприятием и Порядок формирования перечня субъектов МСП, имеющих статус социального предприятия

Уполномоченный орган

Агентство по развитию малого и среднего
предпринимательства Пермского края

Прием документов

АГЕНТСТВО ПО РАЗВИТИЮ МСП

(ПЕРМЬ, ул. ЛЕНИНА, 68, каб. 313)

пн-пт с 10:00 до 17:00

ЦЕНТР «МОЙ БИЗНЕС»

(ПЕРМЬ, ул. ЛЕНИНА, 68)

пн-пт с 10:00 до 17:00

Новоселова Ольга Александровна,

8 (342) 270-01-95,

e-mail: oanovoselova@agmsp.permkrai.ru

Лампиева Анна Владимировна,
руководитель ЦИСС

8 (342) 214-99-09, доб. 234,

e-mail: lav@frp59.ru



1

СМСП, обеспечивающие занятость соц. уязвимых граждан

2

СМСП, обеспечивающие реализацию товаров (работ/услуг), произведенных соц. уязвимыми гражданами

3

СМСП, осуществляющие производство товаров (работ/услуг) для соц. уязвимых граждан

4

СМСП, осуществляющие деятельность, направленную на достижение общественно полезных целей и решение социальных проблем общества

К КАТЕГОРИЯМ СОЦИАЛЬНО УЯЗВИМЫХ ОТНОСЯТСЯ:

- инвалиды и лица с ОВЗ;
- одинокие и (или) многодетные родители;
- пенсионеры и граждане предпенсионного возраста (за 5 лет);
- выпускники детских домов в возрасте до 23 лет;
- лица, осужденные к лишению свободы и принудительным работам, и лица, освобожденные из мест лишения свободы и имеющие свободы и имеющие неснятую или непогашенную судимость;
- беженцы и вынужденные переселенцы;
- малоимущие граждане;
- лица без определенного места жительства и занятий;
- граждане, признанные нуждающимися в социальном обслуживании;
- лица, проходившие военную службу, службу в ОВД, Государственной противопожарной службе, учреждениях и органах уголовно-органов уголовно-исполнительной системы, войсках национальной гвардии РФ, органах принудительного исполнения РФ и



**АГЕНТСТВО МСП ПК
ЦЕНТР «МОЙ БИЗНЕС»**
консультация, проверка
комплектности документов

Комиссия
по признанию СМСП социальными
предприятиями -
(срок рассмотрения – 1 месяц)

внесение в реестр МСП
ФНС России
10 числа каждого месяца
с июля по декабрь

Статус социального предприятия - ежегодно (по итогам предыдущего года)

Перечень документов, подаваемых заявителем для признания заявителя социальным предприятием

1. Заявление (по форме согласно Приложению № 1 к Порядку)
2. Документ, удостоверяющий полномочия представителя заявителя (доверенность)
3. Отчет о социальном воздействии (по желанию, по форме согласно Приложению № 2 к Порядку)

Дополнительно для категории заявителей № 1:

1. Копия штатного расписания
2. Копии трудовых договоров
3. Копии документов, подтверждающих отнесение работников к социально уязвимым гражданам
4. Сведения о численности и заработной плате работников (по форме согласно Приложению № 4 к Порядку)
5. Согласие работника на обработку персональных данных

Дополнительно для категории заявителей № 3:

1. Сведения о реализации товаров (работ, услуг), производимых гражданами, относящимися к категориям социально уязвимых (по форме согласно Приложению № 5 к Порядку)
2. Справка о доле доходов, полученных заявителем от реализации товаров (работ, услуг), производимых гражданами, относящимися к категориям социально уязвимых (по форме согласно Приложению № 6 к Порядку)

Дополнительно для категории заявителей № 2

1. Сведения о реализации товаров (работ, услуг), производимых гражданами, относящимися к категориям социально уязвимых (по форме согласно Приложению № 5 к Порядку)
2. Справка о доле доходов, полученных заявителем от реализации товаров (работ, услуг), производимых гражданами, относящимися к категориям социально уязвимых (по форме согласно Приложению № 6 к Порядку)

Дополнительно для категории заявителей № 4:

1. Сведения об осуществлении деятельности, направленной на достижение общественных полезных целей и способствующей решению социальных проблем (по форме согласно Приложению № 8 к Порядку)
2. Справка о доле доходов, полученных заявителем от осуществления деятельности (по форме согласно Приложению № 6 к Порядку)



Осуществляемая деятельность должна относиться к одному или нескольким из следующих направлений:

- ✓ Услуги, направленные на поддержание жизнедеятельности в быту
- ✓ Деятельность по организации отдыха и оздоровления инвалидов и пенсионеров
- ✓ Производство и/или реализация медицинских изделий, используемых для профилактики и/или реабилитации инвалидности
- ✓ Оказание услуг, предусматривающих повышение коммуникативного потенциала, реабилитацию и социальную адаптацию, услуг по социальному сопровождению
- ✓ Оказание социально-трудовых услуг, направленных на оказание помощи в трудоустройстве и в решении иных проблем, связанных с трудовой адаптацией
- ✓ Создание условий для беспрепятственного доступа инвалидов к объектам инфраструктуры и средствам транспорта, связи и информации
- ✓ Оказание социально-психологических услуг, предусматривающих оказание помощи в коррекции психологического состояния для адаптации в социальной среде
- ✓ Оказание социально-медицинских услуг, направленных на поддержание и сохранение здоровья путем организации ухода, оказания содействия в проведении оздоровительных мероприятий, систематического наблюдения для выявления отклонений в состоянии здоровья
- ✓ Оказание социально-педагогических услуг, направленных на профилактику отклонений в поведении
- ✓ Услуги в сфере дополнительного образования

Осуществляемая деятельность должна относиться к одному или нескольким из следующих направлений:

Психологопедагогические и иные услуги по укреплению семьи

85.1 Образование общее;
88.9 Предоставление прочих социальных услуг без обеспечения проживания

Организация отдыха и оздоровления детей

55.20 Деятельность по предоставлению мест для краткосрочного проживания;
85.41.1 Образование в области спорта и отдыха;
86.90.4 Деятельность санаторно-курортных организаций;
93.1 Деятельность в области спорта

Оказание психологопедагогической, медицинской и соц. помощи обучающимся

86.2 Медицинская и стоматологическая практика;
86.90 Деятельность в области медицины прочая;
87.1 Деятельность по медицинскому уходу с обеспечением проживания;
87.2 Деятельность по оказанию помощи на дому для лиц с ограниченными возможностями развития, душевнобольным и наркозависимым;
88.9 Предоставление прочих соц. услуг

Культурнопросветительская деятельность

32.99.8 Производство изделий НХП
85.41.9 Образование дополнительное детей и взрослых прочее
90.04.3 Деятельность учреждений клубного типа
91 Деятельность библиотек, архивов, музеев и пр.

Услуги в сфере дошкольного и общего образования, доп. образования детей

85.1 Образование общее
85.4 Образование дополнительное

Обучение работников и добровольцев (волонтеров)

85.2 Образование профессиональное;
85.3 Обучение профессиональное;
85.42.1 Деятельность школ подготовки водителей автотранспортных средств;
85.42.9 Деятельность по дополнительному профессиональному образованию прочая

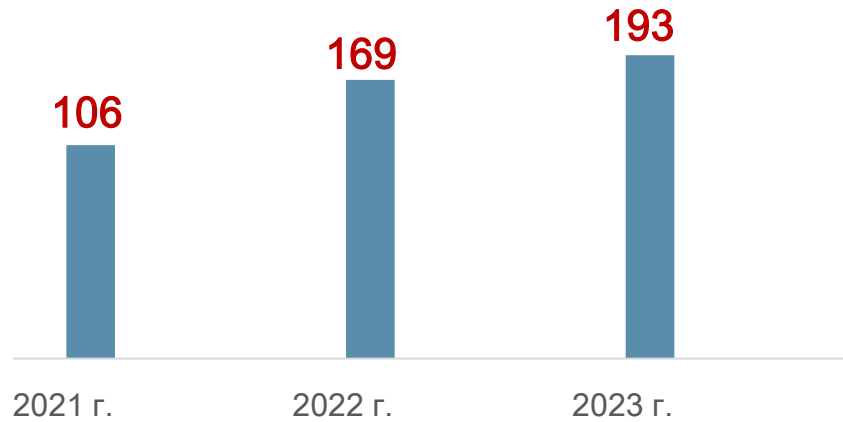
Услуги, направленные на развитие межнационального сотрудничества

94.99 Деятельность прочих общественных организаций, не включенных в другие группировки

Выпуск периодических печатных изданий и книжной продукции по образованию, науке и культуре

18.11 Печатание газет;
18.12 Прочие виды полиграфической деятельности;
18.13 Изготовление печатных форм и подготовительная деятельность

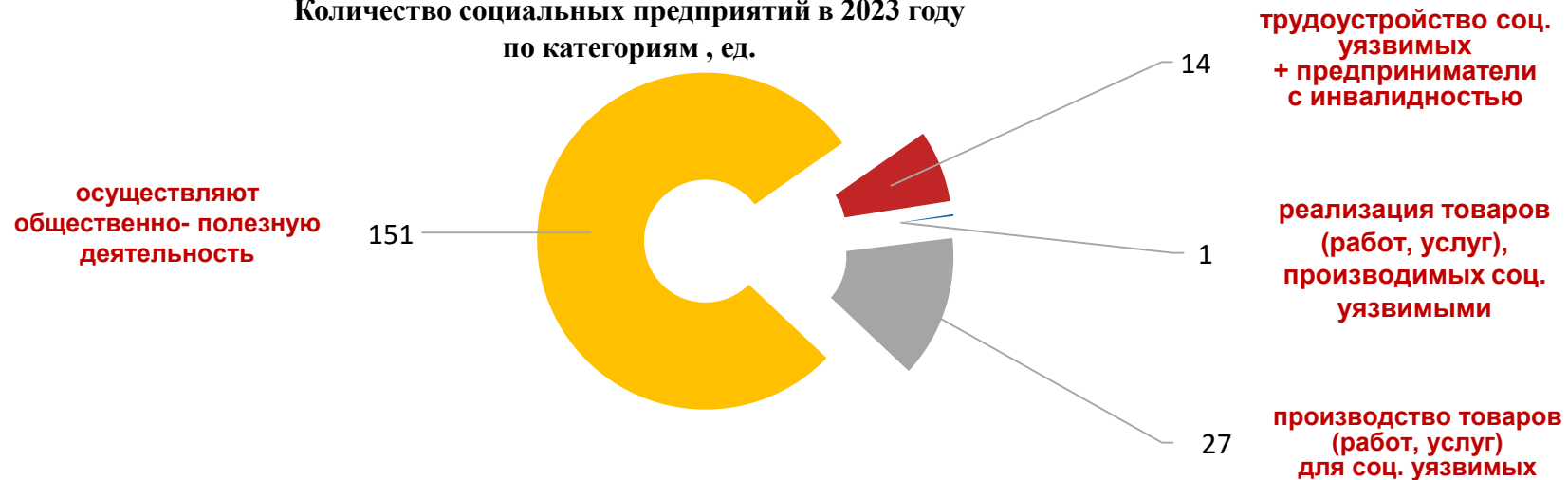
Количество социальных предприятий, ед.



Количество социальных предприятий в 2023 г.
по отраслям, ед.



Количество социальных предприятий в 2023 году
по категориям, ед.





ПОСТАНОВЛЕНИЕ ПРАВИТЕЛЬСТВА ПЕРМСКОГО КРАЯ ОТ 14.10.2021 г. № 791-п

ОСНОВНЫЕ ТРЕБОВАНИЯ К СУБЪЕКТАМ МСП:

- ✓ МСП признан социальным предприятием и сведения об этом внесены в Единый реестр субъектов МСП
- ✓ МСП, прошел обучение (не позднее чем за 1 год до получения гранта) в сфере социального предпринимательства, проведение которой организовано ЦПП, ЦИСС или Корпорацией МСП
- ✓ МСП, подтвердивший статус социального предприятия, реализует ранее созданный проект в сфере социального предпринимательства

РАСХОДЫ, ПОНЕСЕННЫЕ В ТЕЧЕНИЕ 1 КАЛЕНДАРНОГО ГОДА С ДАТЫ ПРЕДОСТАВЛЕНИЯ ГРАНТА НА:

аренду нежилого помещения, оргтехники, оборудования ;
ремонт нежилого помещения;
приобретение оргтехники, оборудования;
выплаты по передаче прав на франшизу (паушальный взнос);
присоединение к объектам инженерной сети;
оплату ком. Услуг и услуги связи;
оформление результатов интеллектуальной деятельности;
приобретение ОС, ПО, сырья, комплектующих;
переоборудование ТС для перевозки маломобильных групп населения;
услуги по созданию и продвижению проекта в СМИ;
уплату первого взноса (аванса) лизинга;
реализацию мероприятий по профилактике новой коронавирусной инфекции



от 100 – 500 тыс. руб.

при условии софинансирования
расходов **не менее 50%**



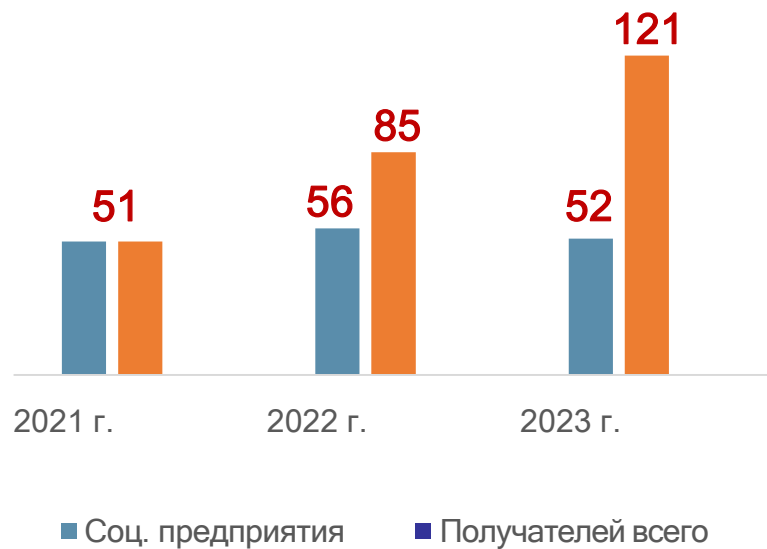
грант предоставляется
1 раз на конкурсной основе

НЕ ДОПУСКАЕТСЯ НАПРАВЛЕНИЕ ГРАНТА НА:

уплату налогов, сборов и иных
обязательных платежей;
уплату процентов по займам,
предоставленным государственными
микрофинансовыми организациями, а
также по кредитам, привлеченным в
кредитных организациях



Количество получателей грантовой
поддержки, ед.



ИП АГАФОНОВ Е.С.
г. Пермь



робототехника для детей ОВЗ
и детей беженцев



ООО «КЛИНИКА НЕВРОЛОГИИ»
г. Пермь



реабилитация детей с ОВЗ и
инвалидов



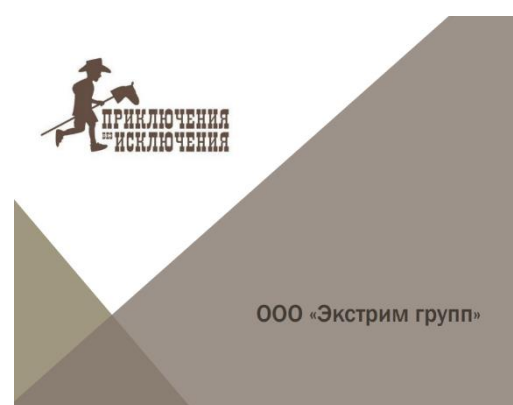
ИП ПЬЯНКОВА И.Н.
 ДЕТСКАЯ СТУДИЯ
 «КОШКА-РАДУГА»
ГРАНТ 500 т.р.



СОЦИАЛЬНЫЕ ПРЕДПРИЯТИЯ ПЕРМСКОГО МО, ЕД



ООО «ЭКСТРИМ ГРУПП»
 ОРАГАНИЗАЦИЯ ОТДЫХА И ОЗДОРОВЛЕНИЯ ДЕТЕЙ
ГРАНТ 500 т.р.



ИП ШИЛОВА Э.В.
 ДЕТСКАЯ ШКОЛА ИСККУСТВ
 ИСККУСТВ
 «РАЗУМОВ»
ГРАНТ 500 т.р.



ИП ТОЛСТОНОГОВА Э.М.
 ЦЕНТР ДОСТУПНОЙ ПСИХОЛОГИИ «СФЕРА»
ГРАНТ 500 т.р.



Микрозайм «Антикризисный»



Цель:

- Вложения во внеоборотные активы
- Пополнение оборотных средств



Условия:

- Процентная ставка – **3 %**
- Срок деятельности – от 6 мес.
- Максимальный срок – 24 месяцев
- Минимальная сумма – **50 тыс. руб.**
- На сумму до 500 тыс. руб. – обеспечение не требуется

Максимальная сумма – **3 млн руб.**

Иные продукты АО МФО:

- Стартовый – до 1 млн, 3 %
- Рефинансирование – до 5 млн, от 1-8%
- Кредитная линия – до 5 млн, от 6-8 %
- Инвестиционный – до 15 млн, 5 %
- Льготный экспресс – до 5 млн, 7 %
- «За наших» - до 5 млн, 1 %

Подробная информация по ссылке:



Микрозайм «Приоритетный»



Цель:

- Вложения во внеоборотные активы
- Пополнение оборотных средств
- Рефинансирование задолженности



Условия:

- Процентная ставка – **7 %** (приоритетные направления)
- Срок деятельности – от 6 мес.
- Максимальный срок – 36 месяцев
- Минимальная сумма – **50 тыс. руб.**
- На сумму до 300 тыс. руб. – обеспечение не требуется

Максимальная сумма – **5 млн руб.**

Микрозайм «Самозанятый»



Цель:

- Вложения во внеоборотные активы
- Пополнение оборотных средств
- Развитие бизнеса



Условия:

- Процентная ставка – **4 - 8 %**
- Срок деятельности – от 0 мес.
- Максимальный срок – 36 месяцев
- Минимальная сумма – **50 тыс. руб.**
- На сумму до 300 тыс. руб. – обеспечение не требуется

Максимальная сумма – **1 млн руб.**



АО «Микрофинансовая компания
Пермского края»

<https://mfk59.ru/>

БЕСПЛАТНЫЕ КОНСУЛЬТАЦИИ

Работа с экспертами более чем по 20 направлениям: начало ведения и развития бизнеса: налогообложение, юридические вопросы, бизнес планирование, масштабирование, защита интеллектуальной собственности, включение в реестр социальных предприятий

БЕСПЛАТНОЕ БИЗНЕС-ОБРАЗОВАНИЕ

Обучающие акселерационные программы, семинары, тренинги, мастер-классы, деловые игры.

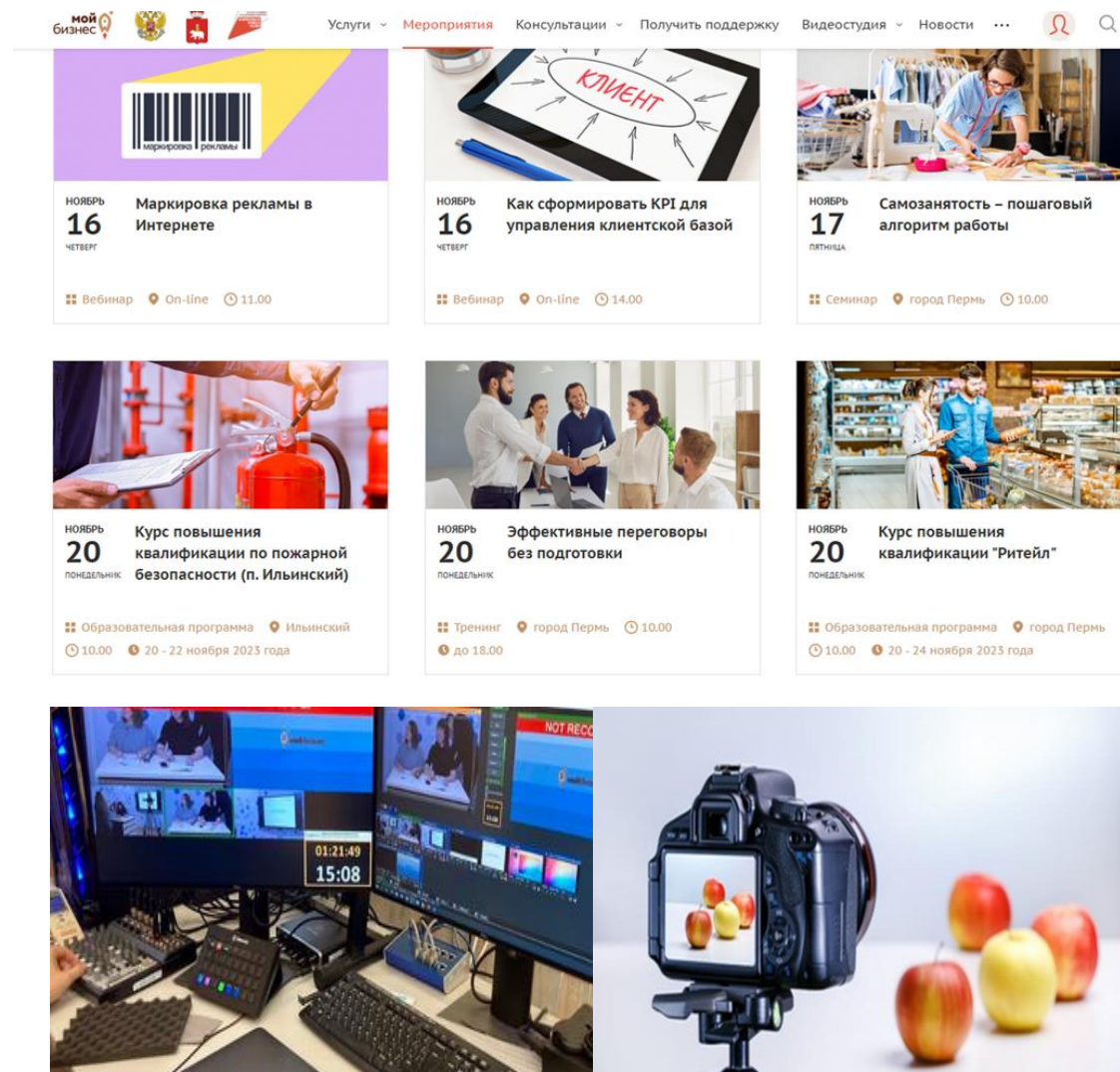
4 полноформатные акселерационные программы в 2023 г.

ПРЕДМЕТНАЯ ФОТОСЪЕМКА

Настройка светового оборудования, выезд на место съемки и работа фотографа, ретушь фото

СТУДИЯ ПРОДАКШН

Съемки корпоративных видео, рекламных роликов, вебинаров, видеопрограмм, интервью, а также организует онлайн-трансляции в качестве HD.



БЕСПЛАТНЫЕ КОМПЛЕКСНЫЕ УСЛУГИ ДЛЯ СОЦИАЛЬНЫХ ПРЕДПРИЯТИЙ

Изготовление и монтаж вывески (15 услуг в 2023 г.)

Изготовление полиграфической продукции (15 услуг в 2023 г.)

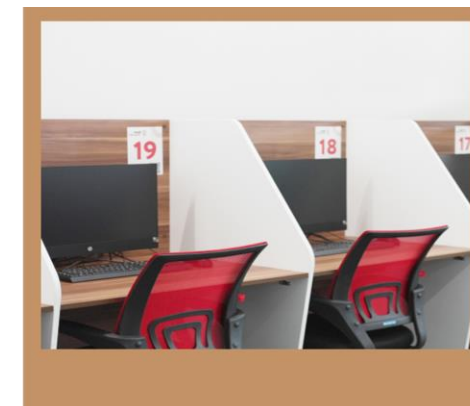
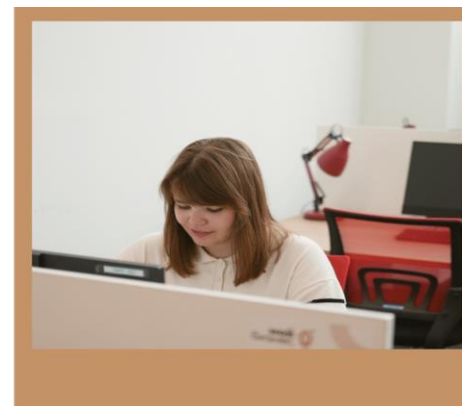
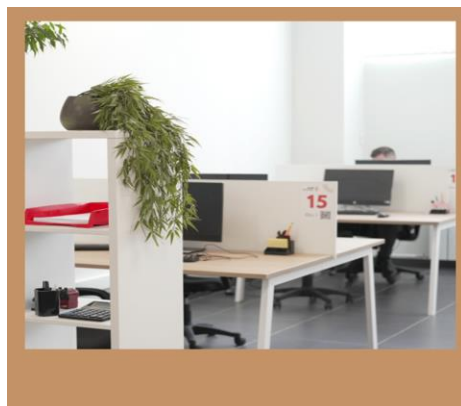
Изготовление и трансляция рекламного ролика на телеканале «Рифей-ТВ» (9 услуг в 2023 г)

Изготовление и размещение графических рекламно-информационных материалов на рекламных стендах в лифтовых кабинах жилых домов города Перми (10 услуг в 2023 г)

Предоставление доступа к размещению вакансий на сервисе HH.ru (15 услуг в 2023 году)



КОВОРКИНГ





<https://amsp.permkrai.ru>

Контакты для консультаций:



Новоселова Ольга Александровна
+7 (342) 270 01 95

Трофимова Марина Владимировна
+7 (342) 270 02 51

Ошканова Дарья Андреевна
+7 (342) 270 02 76

Габдушева Лайсан Фаритовна
+7 (342) 270 02 31

Рустамов Солтан Елмарович
+7 (342) 270 02 49



info@agmsp.permkrai.ru



Спасибо за внимание!

<https://amsp.permkrai.ru>